

# 木 材 需 給 情 報

☆☆☆ 令和5年10月分確報 ☆☆☆

1	製材工場動態調査	1
	・製材出荷量は前年同月を下回った(エゾマツ・トドマツ93.0%、カラマツ84.0%、広葉樹93.5%)	
2	木材チップ工場動態調査	3
	・広葉樹の製品出荷量は、前年同月を上回った。(カラマツ以外の針葉樹80.7%、カラマツ84.8%、広葉樹110.9%)	
3	合単板工場動態調査	4
	・普通合板の出荷量は前年同月を上回った。	
4	新設住宅着工戸数(国土交通省「住宅着工統計」令和5年10月)	5
	・新設住宅着工戸数の前年同月比は、木造で77.6%、非木造で174.0%、全戸数で116.3%だった。	
5	主な木材・木製品の輸出入実績(財務省「貿易統計」令和5年10月)	6
	・チップの輸入量が前年同月を上回った。	

北海道水産林務部林務局 林業木材課 林業金融係

〒060-8588 北海道札幌市中央区北3条西6丁目

TEL 011-206-6578 (内線28-573)

FAX 011-232-1294

E-mail suirin.rinmoku11f@pref.hokkaido.lg.jp

林業木材課データ

検索

# 1 製材工場動態調査

・製材出荷量は前年同月を下回った

(エゾマツ・トドマツ93.0%、カラマツ84.0%、広葉樹93.5%)

(単位:m3、%)

		原木消費量	原木在荷量	うち輸入	製材生産量	製材出荷量	建築材	集成材原板	梱包・仕組板	パレット	床板原板	家具・建具材	魚箱	その他	うち移出	製材在荷量	維持月数	
																	原木	製材
合計	R5.10	125,838	447,109	6,774	55,303	54,029	17,573	4,488	18,728	7,862	405	721	523	3,729	32,275	75,769	3.6	1.4
	R5.4からの累計	839,627	-	-	379,956	368,777	115,185	35,632	122,796	54,901	3,640	5,170	2,609	28,844	211,176	-	-	-
	前年同月比	91.3	139.0	92.1	86.3	89.0	102.3	70.1	83.6	83.1	89.2	86.1	109.2	106.0	85.8	106.9	-	-
	前年同月累計比	87.6	-	-	85.0	84.2	89.0	78.3	77.4	80.6	118.5	99.4	85.0	116.5	79.4	-	-	-
針葉樹	R5.10	121,037	425,155		53,203	51,875	17,111	4,333	*	*	*	*	*	3,235	31,734	63,839	3.5	1.2
	R5.4からの累計	803,635	-		363,538	353,735	112,729	34,695	*	*	*	*	*	25,103	208,036	-	-	-
	前年同月比	91.0	140.0		86.0	88.8	102.2	69.3	*	*	*	*	*	108.1	85.6	107.0	-	-
	前年同月累計比	87.0	-		84.3	83.7	88.6	77.8	*	*	*	*	*	122.3	79.2	-	-	-
うち エゾマツ ・ トドマツ	R5.10	66,027	181,909		28,429	27,405	15,668	730	6,152	1,832	*	*	518	2,443	11,821	46,466	2.8	1.7
	R5.4からの累計	417,548	-		186,062	182,221	102,135	7,957	37,812	13,347	*	*	2,553	17,399	73,774	-	-	-
	前年同月比	98.2	117.2		92.2	93.0	106.4	46.3	81.7	66.1	*	*	110.7	105.5	86.9	106.2	-	-
	前年同月累計比	87.7	-		84.0	84.6	90.7	60.8	72.5	73.6	*	*	84.9	108.2	77.6	-	-	-
うち カラマツ	R5.10	51,080	219,657		22,957	22,584	454	3,603	12,055	5,819	*	*	*	580	18,669	8,681	4.3	0.4
	R5.4からの累計	345,752	-		158,537	157,756	3,344	26,176	81,015	39,788	*	*	*	7,149	124,126	-	-	-
	前年同月比	86.8	168.9		83.0	84.0	55.6	80.4	83.6	88.9	*	*	*	105.5	84.2	86.2	-	-
	前年同月累計比	84.1	-		82.4	82.1	62.7	86.8	78.3	81.3	*	*	*	190.8	78.4	-	-	-
広葉樹	R5.10	4,801	21,954		2,100	2,154	462	155	*	*	*	*	*	494	541	11,930	4.6	5.5
	R5.4からの累計	35,992	-		16,418	15,042	2,456	937	*	*	*	*	*	3,741	3,140	-	-	-
	前年同月比	97.8	122.1		92.8	93.5	105.2	104.7	*	*	*	*	*	93.9	97.5	106.3	-	-
	前年同月累計比	101.1	-		102.1	98.1	107.6	99.4	*	*	*	*	*	88.2	97.9	-	-	-

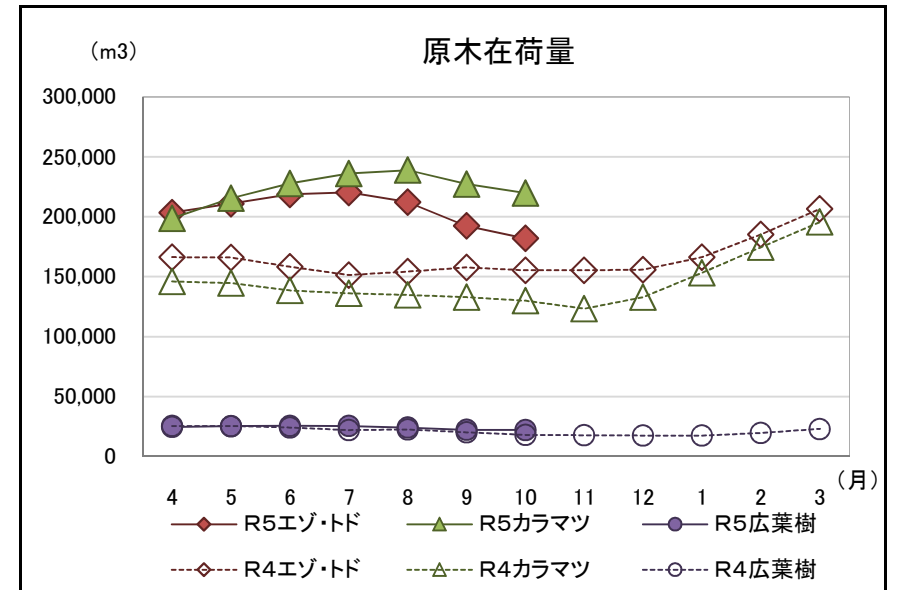
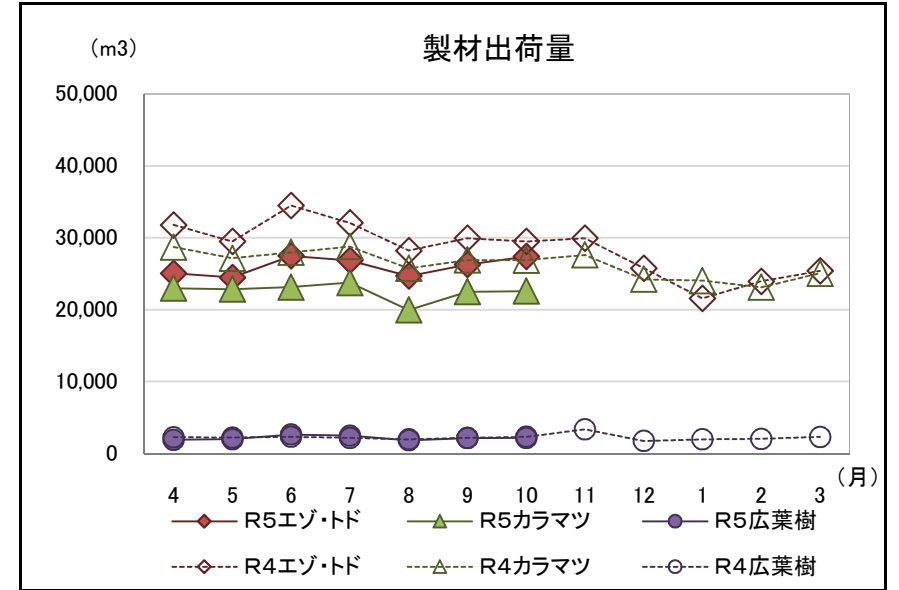
注 「\*」の箇所は個人又は法人その他の団体に関する秘密を保護するため、統計数値を公表しない。

北海道水産林務部林業木材課「製材・木材チップ工場動態調査」より

【参考(地域別数量)】

(単位:m3)

	原木消費量	原木在荷量	製材生産量	製材出荷量		製材在荷量	維持月数		
				うち移出			原木	製材	
エンマツ・トドマツ	渡島	5,136	8,959	2,409	1,453	588	6,057	1.7	4.2
	檜山	1,321	2,766	614	595	461	420	2.1	0.7
	胆振	6,808	12,717	2,825	3,074	1,273	3,270	1.9	1.1
	日高	2,153	5,112	870	721	539	872	2.4	1.2
	後志・石狩・空知	2,136	2,772	1,011	876	488	2,119	1.3	2.4
	上川・留萌・宗谷	14,852	48,951	6,797	6,722	2,782	11,035	3.3	1.6
	オホーツク	19,069	56,620	8,263	8,167	3,577	11,340	3.0	1.4
	根室	308	2,117	158	152	0	677	6.9	4.5
	釧路	5,219	20,415	1,762	2,020	0	3,400	3.9	1.7
	十勝	9,025	21,480	3,720	3,625	2,113	7,276	2.4	2.0
	合計	66,027	181,909	28,429	27,405	11,821	46,466	2.8	1.7
カラマツ	渡島・檜山	112	2,884	55	36	3	42	25.8	1.2
	胆振・日高	4,519	9,865	1,881	1,990	1,553	1,189	2.2	0.6
	後志・石狩・空知	1,533	5,434	546	577	160	408	3.5	0.7
	上川・留萌・宗谷	8,209	35,259	3,758	3,659	3,097	686	4.3	0.2
	オホーツク	12,841	45,972	5,959	5,805	5,389	1,840	3.6	0.3
	根室・釧路	3,796	27,244	1,683	1,725	1,358	614	7.2	0.4
	十勝	20,070	92,999	9,075	8,792	7,109	3,902	4.6	0.4
合計	51,080	219,657	22,957	22,584	18,669	8,681	4.3	0.4	
広葉樹	渡島・檜山	439	1,195	155	163	30	792	2.7	4.9
	後志・胆振・日高・石狩・空知	160	768	66	95	30	112	4.8	1.2
	上川・留萌・宗谷	3,633	16,133	1,659	1,658	358	9,338	4.4	5.6
	オホーツク・根室・釧路・十勝	569	3,858	220	238	123	1,688	6.8	7.1
合計	4,801	21,954	2,100	2,154	541	11,930	4.6	5.5	



北海道水産林務部林業木材課「製材・木材チップ工場動態調査」より

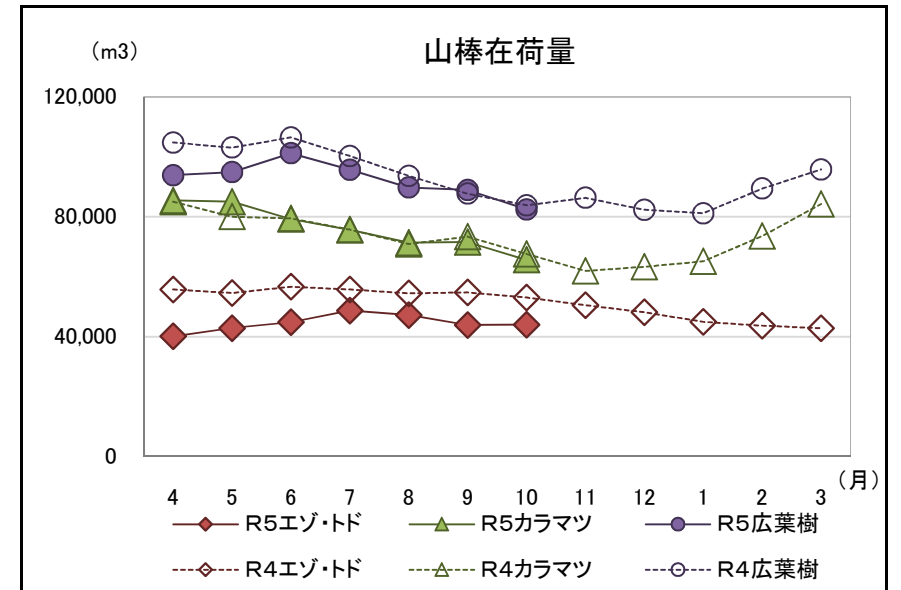
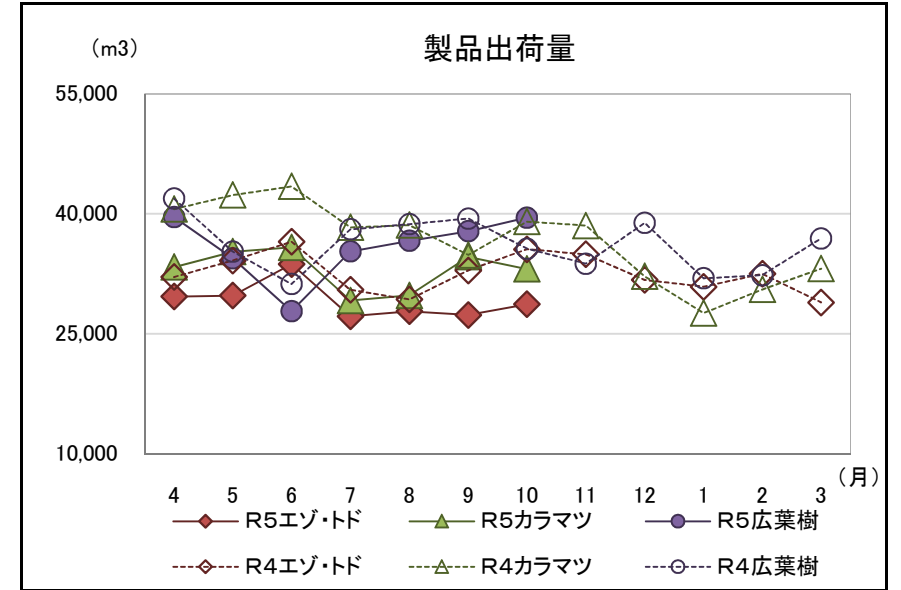
## 2 木材チップ工場動態調査

・広葉樹の製品出荷量は、前年同月を上回った。

(カラマツ以外の針葉樹80.7%、カラマツ84.8%、広葉樹110.9%)

(単位:m3、%)

		原料消費量		山棒在荷量	製品生産量	製品出荷量	製品在荷量	原料維持月数
			うち山棒					
合計 (針葉樹 + 広葉樹)	R5.10	101,047	59,481	191,997	101,686	101,298	5,469	3.2
	R5.4からの累計	685,728	394,180	-	689,830	686,141	-	-
	前年同月比	92.1	97.5	93.9	92.3	91.9	309.2	-
	前年同月累計比	89.7	92.9	-	89.8	89.3	-	-
針葉樹	R5.10	62,609	23,358	109,546	62,166	61,780	5,448	4.7
	R5.4からの累計	441,193	163,927	-	438,787	435,099	-	-
	前年同月比	83.6	84.0	90.8	83.4	82.8	313.1	-
	前年同月累計比	86.5	89.6	-	86.4	85.6	-	-
うち カラマツ 以外の 針葉樹	R5.10	28,810	8,539	43,917	28,705	28,689	1,501	5.1
	R5.4からの累計	204,941	63,068	-	204,348	204,090	-	-
	前年同月比	81.0	65.8	82.8	81.0	80.7	92.8	-
	前年同月累計比	88.6	86.0	-	88.6	88.4	-	-
うち カラマツ	R5.10	33,799	14,819	65,629	33,461	33,091	3,947	4.4
	R5.4からの累計	236,252	100,859	-	234,439	231,009	-	-
	前年同月比	85.8	100.1	97.1	85.7	84.8	3,208.9	-
	前年同月累計比	84.7	92.0	-	84.6	83.4	-	-
広葉樹	R5.10	38,438	36,123	82,451	39,520	39,518	21	2.3
	R5.4からの累計	244,535	230,253	-	251,043	251,042	-	-
	前年同月比	110.4	108.8	98.3	110.9	110.9	72.4	-
	前年同月累計比	96.3	95.4	-	96.5	96.5	-	-



北海道水産林務部林業木材課「製材・木材チップ工場動態調査」より

### 3 合単板工場動態調査

・普通合板の出荷量は前年同月を上回った。

(原木消費量・原木在荷量)

(単位:m3、%)

		合計	輸入材	道産材
原木消費量	R5.10	28,548	1,756	26,792
	R5.4からの累計	182,200	11,929	170,271
	前年同月比	101.6	92.2	102.2
	前年同月累計比	88.6	87.2	88.7
原木在荷量	R5.10	46,738	3,437	43,301
	前年同月比	81.2	96.1	80.3
	原木維持月数	1.6	2.0	1.6

(普通合板)

(単位:4mm換算で千m2、%)

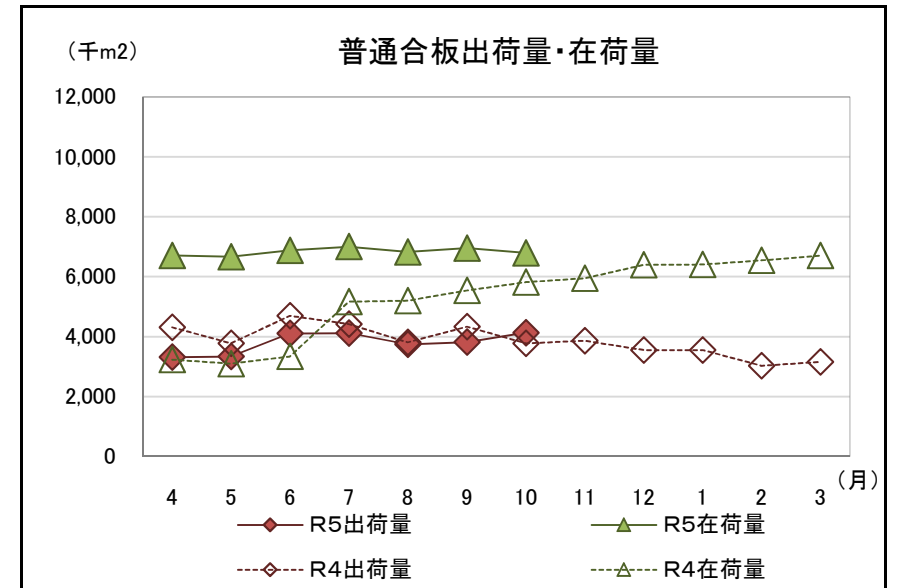
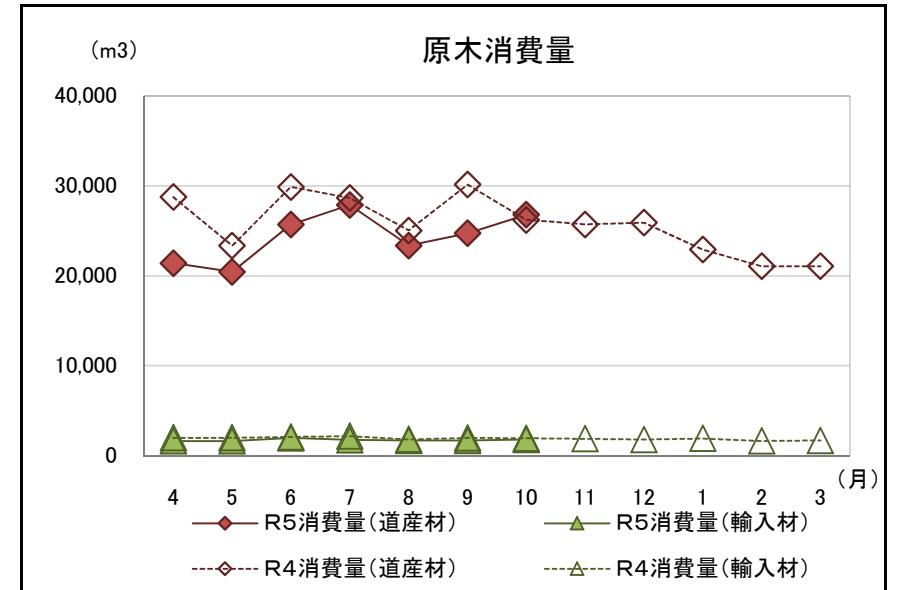
	普通合板生産量	普通合板出荷量				普通合板在荷量
		合計	道内	移出	輸出	
R5.10	3,967	4,130	1,127	3,003	0	6,785
R5.4からの累計	26,638	26,556	6,762	19,794	0	-
前年同月比	97.9	109.4	131.2	102.9	-	116.7
前年同月累計比	83.0	91.2	89.3	91.9	-	* 1.6

\*は維持月数

(単板・特殊合板生産量)

(単位:単板1mm・合板4mm換算、千m2、%)

	単板合計	普通単板	特殊単板	特殊合板
R5.10	8,234	8,076	158	240
R5.4からの累計	53,228	52,127	1,101	1,219
前年同月比	100.0	100.1	95.2	120.6
前年同月累計比	88.4	88.3	96.3	88.4



北海道水産林務部林業木材課「合単板工場動態調査」より

## 4 新設住宅着工戸数

・新設住宅着工戸数の前年同月比は、木造で77.6%、非木造で174.0%、全戸数で116.3%だった。

【北海道】

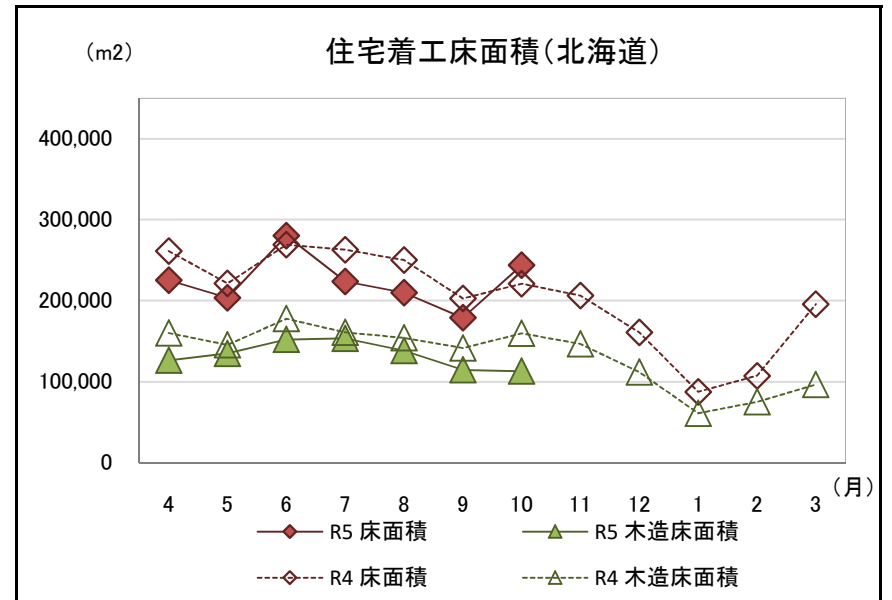
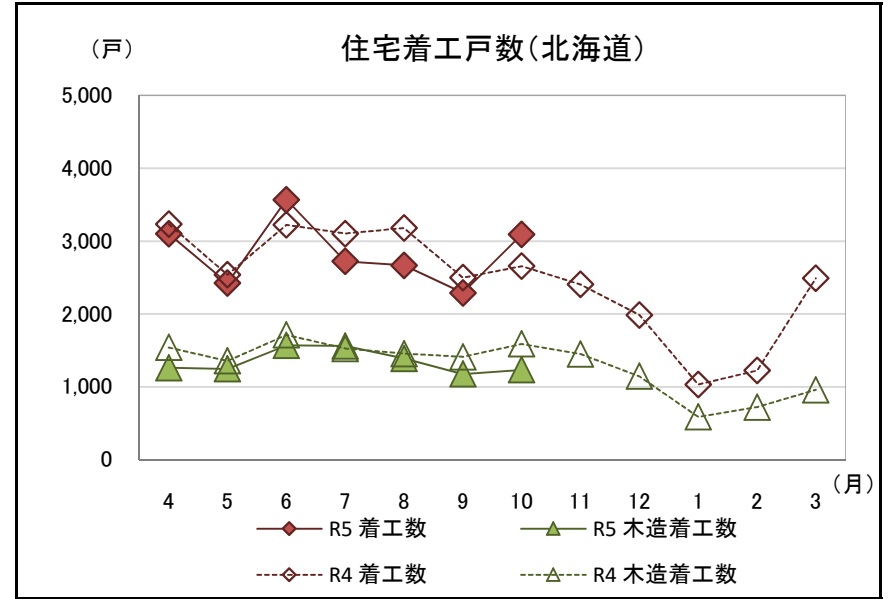
(単位:戸、千m<sup>2</sup>、%)

区分		合計					木造					非木造
		計	持家	貸家	給与住宅	分譲住宅	計	持家	貸家	給与住宅	分譲住宅	
R5.10	戸数	3,091	626	1,611	53	801	1,234	595	463	35	141	1,857
	床面積	244	73	84	5	83	113	69	26	3	15	131
R5.4からの累計	戸数	19,862	5,580	10,880	475	2,927	9,437	5,273	2,642	221	1,301	10,425
	床面積	1,566	660	576	38	291	934	625	152	17	140	633
前年	戸数	116.3%	66.9%	125.1%	143.2%	202.3%	77.6%	66.3%	117.8%	97.2%	53.4%	174.0%
同月比	床面積	110.3%	65.8%	122.9%	146.3%	210.6%	70.8%	65.7%	110.5%	110.9%	52.7%	212.6%
前年同月	戸数	97.2%	86.0%	107.3%	163.2%	83.3%	89.1%	85.8%	108.1%	133.1%	70.8%	105.9%
累計比	床面積	92.7%	84.0%	106.2%	185.2%	85.9%	84.9%	84.1%	102.6%	149.1%	71.0%	107.3%

(参考:全国)

(単位:戸、千m<sup>2</sup>、%)

区分		合計					木造					非木造
		計	持家	貸家	給与住宅	分譲住宅	計	持家	貸家	給与住宅	分譲住宅	
R5.10	戸数	71,769	18,078	31,671	438	21,582	40,550	15,939	13,421	189	11,001	31,219
	床面積	5,451	2,057	1,487	33	1,874	3,520	1,790	600	15	1,115	1,931
R5.4からの累計	戸数	487,086	137,063	208,432	3,003	138,588	276,422	121,306	75,569	1,197	78,350	210,664
	床面積	38,198	15,686	9,999	209	12,303	25,134	13,708	3,388	99	7,939	13,063
前年	戸数	93.7%	82.8%	99.0%	47.7%	98.8%	94.6%	83.2%	117.7%	89.2%	91.1%	92.5%
同月比	床面積	90.4%	81.7%	98.4%	64.9%	96.1%	88.9%	82.0%	113.9%	85.5%	90.6%	93.2%
前年同月	戸数	93.8%	88.8%	99.6%	78.5%	91.3%	95.2%	90.0%	108.0%	94.6%	92.9%	92.1%
累計比	床面積	91.7%	87.3%	102.1%	79.1%	90.3%	91.8%	88.6%	106.7%	91.4%	92.0%	91.6%



国土交通省「住宅着工統計」より

## 5 主な木材・木製品の輸出入実績

### (1) 輸入状況

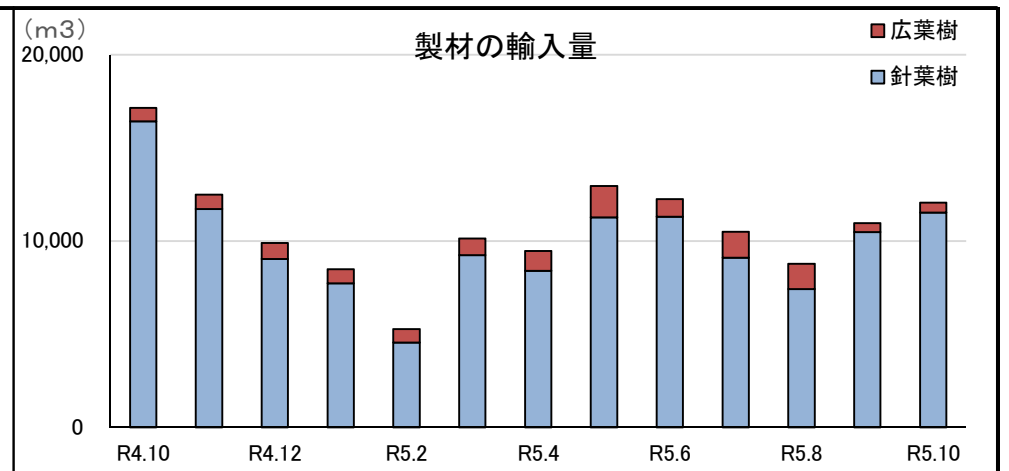
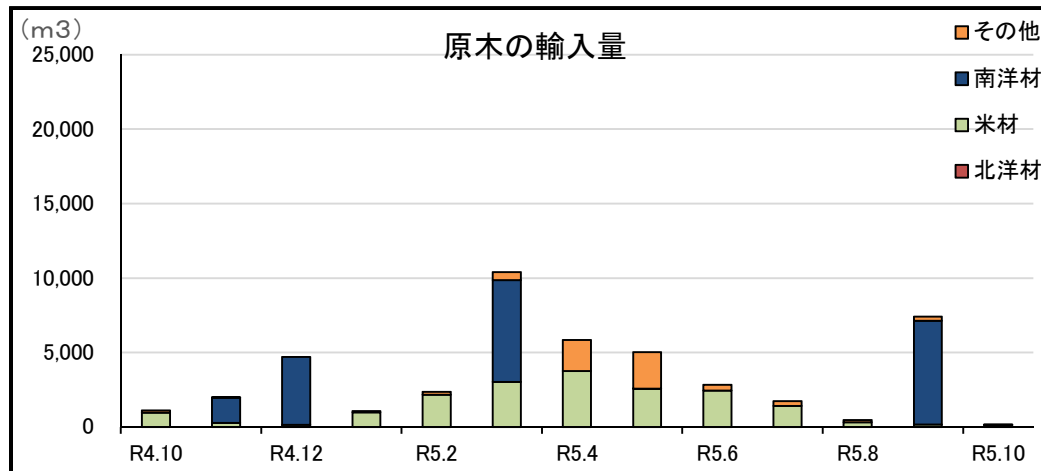
・チップの輸入量が前年同月を上回った。

区分	原木※ <sup>1</sup> (m3)			製材(m3)			合板(m3)	単板 (千m2)	構造用集成 材(m3)	木質 ボード(t)	チップ(t)			その他 木製品(t)
	計	針葉樹	広葉樹	計	針葉樹※ <sup>2</sup>	広葉樹					計	針葉樹	広葉樹	
R5.10	153	11	142	12,074	11,529	545	5,930	981	2,075	1,340	83,593	40,874	42,719	5,522
R5.4からの累計	23,459	345	23,114	77,015	69,545	7,470	43,249	5,874	25,737	7,637	375,677	123,921	251,756	137,790
前年同月比(%)	13.7	9.0	14.3	70.4	70.3	74.4	58.5	97.0	-	82.1	133.4	204.8	100.0	12.3
前年同月累計比(%)	101.4	79.5	101.8	47.0	43.7	160.0	60.2	140.7	-	47.0	108.5	209.2	87.7	108.8

### (2) 輸出状況

区分	原木※ <sup>1</sup> (m3)			製材(m3)			合板(m3)	単板 (m2)	木質 ボード(t)	チップ(t)	その他 木製品(t)
	計	針葉樹	広葉樹	計	針葉樹※ <sup>2</sup>	広葉樹					
R5.10	6,144	6,144	0	160	0	160	0	0	0	0	0
R5.4からの累計	37,192	37,176	16	1,033	0	1,033	46	0	0	0	4
前年同月比(%)	-	-	-	86.5	-	86.5	0.0	-	-	-	-
前年同月累計比(%)	149.4	149.7	25.0	121.1	0.0	134.7	75.4	0.0	0.0	-	160.6

※<sup>1</sup> 割材・そま角を含む  
 ※<sup>2</sup> 鉄道用又は軌道用の  
 まくら木を含む



財務省「貿易統計」より

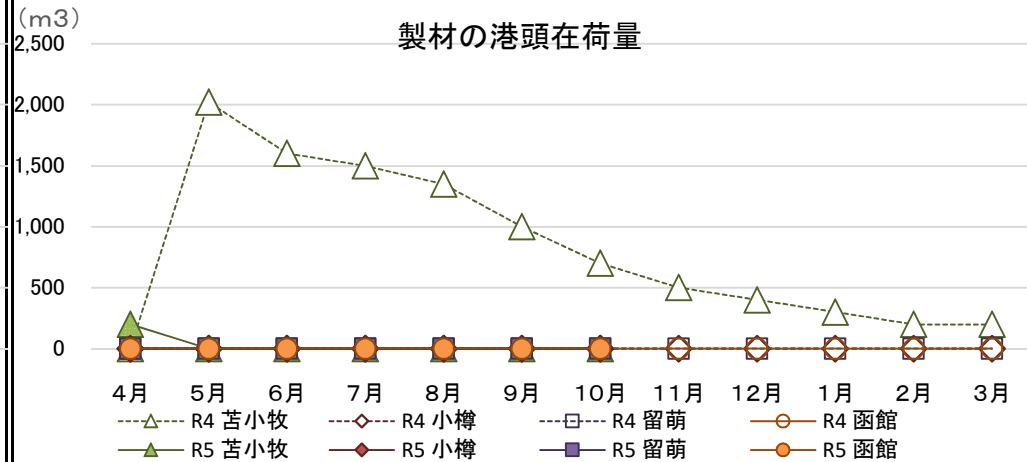
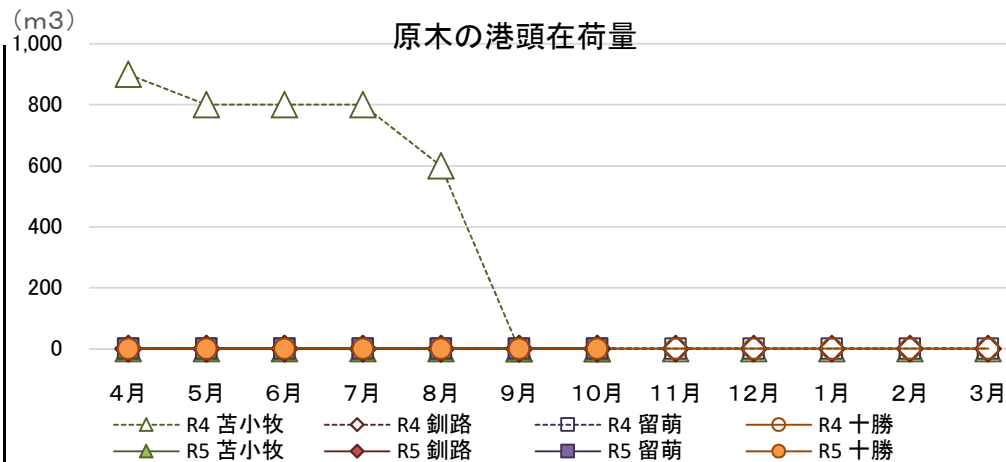
(3)参考資料(道内港湾入荷量・出荷量・在荷量)(コンテナ取扱貨物を除く)

【原木】

(単位:m3、%) 【製材】

(単位:m3、%)

区分	入荷量			出荷量				月末港頭在荷量		区分	入荷量			出荷量				月末港頭在荷量		
	R5.10	R5.4からの累計	前年同月累計比	R5.10	R5.4からの累計	前年同月比	前年同月累計比	R5.10	前年同月比		R5.10	R5.4からの累計	前年同月累計比	R5.10	R5.4からの累計	前年同月比	前年同月累計比	R5.10	前年同月比	
苫小牧	北洋材	0	0	-	0	0	-	-	0	苫小牧	北洋材	0	0	0.0	0	200	0.0	14.1	0	0.0
	米材	0	0	-	0	0	-	0.0	0		米材	0	0	-	0	0	-	-	0	-
	南洋材	0	0	-	0	0	-	-	0		南洋材	0	0	-	0	0	-	-	0	-
	その他	0	0	-	0	0	-	-	0		その他	0	0	-	0	0	-	-	0	-
	計	0	0	-	0	0	-	0.0	0		計	0	0	0.0	0	200	0.0	14.1	0	0.0
釧路	北洋材	0	0	-	0	0	-	-	0	小樽	北洋材	0	0	-	0	0	-	-	0	-
	米材	0	0	-	0	0	-	-	0		米材	0	0	-	0	0	-	-	0	-
	南洋材	0	0	-	0	0	-	-	0		南洋材	0	0	-	0	0	-	-	0	-
	その他	0	0	-	0	0	-	-	0		その他	0	0	-	0	0	-	-	0	-
	計	0	0	-	0	0	-	-	0		計	0	0	-	0	0	-	-	0	-
留萌	北洋材	0	0	-	0	0	-	-	0	留萌	北洋材	0	0	-	0	0	-	-	0	-
	米材	0	0	-	0	0	-	-	0		米材	0	0	-	0	0	-	-	0	-
	南洋材	0	0	-	0	0	-	-	0		南洋材	0	0	-	0	0	-	-	0	-
	その他	0	0	-	0	0	-	-	0		その他	0	0	-	0	0	-	-	0	-
	計	0	0	-	0	0	-	-	0		計	0	0	-	0	0	-	-	0	-
十勝	北洋材	0	0	-	0	0	-	-	0	函館	北洋材	0	0	-	0	0	-	-	0	-
	米材	0	0	-	0	0	-	-	0		米材	0	0	-	0	0	-	-	0	-
	南洋材	0	0	0.0	0	0	-	0.0	0		南洋材	0	0	-	0	0	-	-	0	-
	その他	0	0	-	0	0	-	-	0		その他	0	0	-	0	0	-	-	0	-
	計	0	0	0.0	0	0	-	0.0	0		計	0	0	-	0	0	-	-	0	-
合計	北洋材	0	0	-	0	0	-	-	0	合計	北洋材	0	0	0.0	0	200	0.0	14.1	0	0.0
	米材	0	0	-	0	0	-	0.0	0		米材	0	0	-	0	0	-	-	0	-
	南洋材	0	0	0.0	0	0	-	0.0	0		南洋材	0	0	-	0	0	-	-	0	-
	その他	0	0	-	0	0	-	-	0		その他	0	0	-	0	0	-	-	0	-
	計	0	0	0.0	0	0	-	0.0	0		計	0	0	0.0	0	200	0.0	14.1	0	0.0



北海道木材輸入懇話会資料より